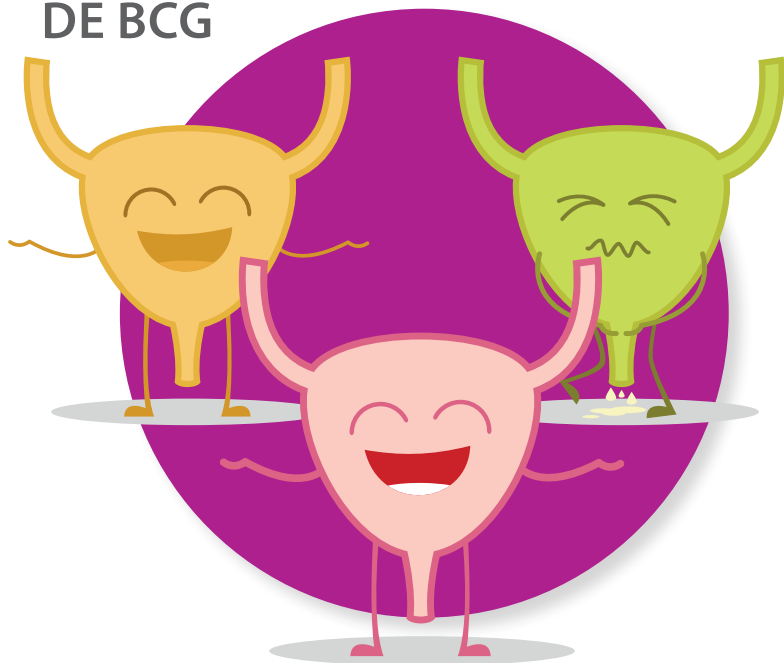


---

## INSTILLATION ENDO-VÉSICALE DE BCG



**Cette brochure vous informe sur les modalités  
de votre traitement.**

**Nous vous conseillons de la lire attentivement.**

**Si vous avez encore des questions, vous pouvez  
vous adresser à votre médecin.**

---

**Votre médecin vous a prescrit un traitement d'injections intra-vésicales de BCG (Oncotice®).**

**Ce traitement a pour but de réduire le risque de récurrence ou de progression d'une tumeur de la vessie.**

**Votre médecin vous a donné les détails concernant l'efficacité du traitement.**

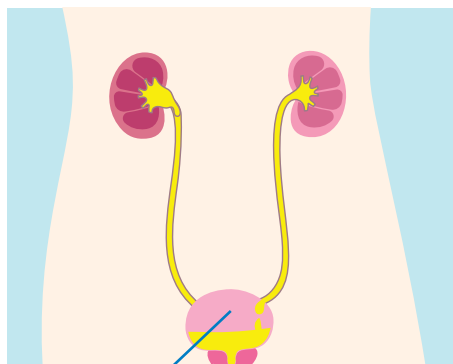
**BCG est l'abréviation de Bacille de Calmette et Guérin (du même nom que le vaccin contre la tuberculose).**

**Ces bacilles (bactéries) peu virulentes vont stimuler les réactions immunitaires pour détruire les cellules cancéreuses.**

## COMMENT CE MÉDICAMENT EST-IL ADMINISTRÉ ?

Ce médicament sera instillé via une sonde (un tuyau souple creux) directement dans la vessie.

La vessie est le réservoir dans lequel l'urine provenant des reins est stockée avant d'être évacuée lors de la miction. Sa paroi comporte plusieurs couches, successivement de l'intérieur de la vessie vers l'extérieur, la muqueuse, le chorion, puis le muscle de la vessie. C'est dans la muqueuse que la tumeur récemment enlevée s'était développée.



vessie

## AVANT LE TRAITEMENT

72 h avant le traitement vous devez vous rendre à l'hôpital pour faire une analyse d'urine. Si vous faites votre analyse à l'extérieur, veuillez vous assurer que le résultat soit disponible la veille de votre instillation. Vous serez contacté la veille pour confirmer votre rendez-vous.

Si vous avez

- de la fièvre,
- des signes d'allergie
- un besoin d'uriner fréquemment,
- du sang dans les urines,
- des douleurs lors des mictions,
- des douleurs génitales,

signalez-le à l'infirmière.

Pour un traitement efficace il est important que le produit ne soit pas trop dilué dans ses urines. Il est recommandé de diminuer les boissons les 6 h précédant l'instillation. Si vous êtes sous médicaments diurétiques (Burinex, Lasix...), ne les prenez pas avant votre instillation mais prenez-les 1 heure après.

N'urinez pas pendant la demi-heure qui précède votre instillation.

## L'INSTILLATION

Pour éviter un contact avec le BCG, l'infirmière prend des mesures de protection. Elle porte un masque, des lunettes, une blouse et des gants.

L'infirmière introduit une sonde dans votre vessie via l'urètre. La vessie est vidée et le produit est instillé. La sonde est enlevée après l'instillation. L'instillation dure environ 10 minutes.

La mise en place et le retrait de la sonde ainsi que l'instillation du produit ne sont pas douloureux mais le geste peut être inconfortable.

## APRÈS L'INSTILLATION : À L'HÔPITAL

Il est recommandé

- de rester 1 quart d'heure en position ventrale sur la table d'examen.
- de garder le produit dans la vessie le plus longtemps possible sans boire et sans uriner pendant 1 heure.

Après minimum 1 heure, vous urinerez en position assise dans une panne recouverte d'un sac plastique et contenant un désinfectant et une lingette de gélification des urines. Urinez en évitant les éclaboussures. Il est normal que vos urines soient troubles.

Vous appelez l'infirmière quand vous avez fini et vous vous lavez les mains.

Après l'instillation : au domicile  
Durant les 6 heures suivant l'instillation urinez en position assise. Les urines doivent être mélangées à de l'eau de javel non diluée, avant de tirer la chasse couvercle fermé. La chasse doit être tirée 2 fois de suite.

Pendant les 24 premières heures, lavez-vous soigneusement les mains et les parties génitales après chaque miction. Il est préférable également d'éviter les rapports sexuels.

Pendant les 48 heures suivant l'instillation, buvez abondamment (2 à 3 litres d'eau) .

Pendant toute la durée du traitement, il est conseillé d'utiliser un préservatif lors des rapports sexuels

Le traitement peut vous fatiguer et être responsable d'effets secondaires. Il est préférable, tant que les effets secondaires persistent, d'éviter les efforts, les voyages, les rapports sexuels et de différer l'instillation suivante.

Il est important de recenser tous les événements survenant pendant le traitement pour en avvertir votre urologue lors de votre prochain rendez-vous d'instillation. Il adaptera votre traitement en fonction.

## **SIGNES MINEURS QUI PEUVENT SURVENIR HABITUELLEMENT APRÈS UNE INSTILLATION**

- **Cystite**
- **Présence de sang dans vos urines** (hématurie). Dans ce cas il vous est conseillé de boire d'avantage
- **Fièvre** : habituellement entre 38° C et 38.5°C pendant les 48 premières heures.
- **Syndrome grippal** (douleurs articulaires et musculaires, fatigue), habituellement pendant 48 heures
- **Allergie** : rougeur, éruption, démangeaisons
- **Douleurs génitales**

## **SYMPTÔMES QUI NÉCESSITENT UN AVIS MÉDICAL URGENT AUPRÈS DE VOTRE UROLOGUE OU DU SERVICE D'URGENCES**

- Majoration des signes précédemment décrits
- Cystite qui dure plus de 3 jours
- Hématurie abondante et qui dure plus de 48 heures
- Impossibilité d'uriner
- Persistance d'une fièvre supérieure à 38.5°C, 48 heures après l'instillation
- Pour l'homme, douleur testiculaire ou augmentation du volume d'une bourse
- Réaction cutanée : rougeur, éruption, démangeaisons,
- Malaise ou altération de l'état général

Les informations qui vous sont données ci-dessus concernent les suites opératoires classiques avec les effets secondaires indésirables les plus fréquents. Ce document n'est pas exhaustif. Certains risques peuvent tenir à des variations individuelles qui ne sont pas toujours prévisibles.



## **Références**

- Association Française d'urologie ; Fiche suites d'intervention :  
Instillation endovésicale de BCG
- Sanofi Pasteur Limited, Canada; Product monograph including  
patient medication information : ImmuCyst®; Juillet 2015
- Merck Canada Inc.; Monographie de produit : OncoTICE™; février 2011
- European Association of Urology Nurses ; Evidence-based Guidelines for Best  
Practice in Urological Health Care :Intravesical instillation with mitomycin C or  
bacillus Calmette-Guérin in non-muscle invasive bladder cancer
- Equipe d'hygiène CHU Saint Pierre ; Recommandations d'hygiène hospitalière pour  
les instillations intravésicales de BCG pratiquées à l'hôpital de jour non chirurgical
- Association Française d'Urologie ; Fiche info-Patient :  
instillation endo-vésicale de BCG ; mai 2012



---

CHU Saint-Pierre/Site Porte de Hal  
rue Haute 322 - 1000 Bruxelles  
**T. 02/535.31.11**

**WWW.STPIERRE-BRU.BE**