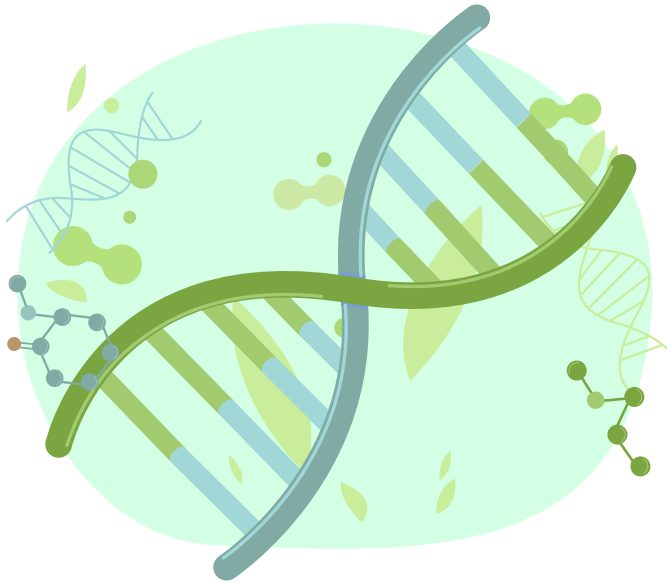


IMMUNOSTART



**Consultatie ter voorbereiding
van immunosuppressie**

Het doel van deze raadpleging is het voorkomen en verminderen van de secundaire risico's van de immunosuppressieve/immunomodulerende behandeling die u momenteel in het raam van uw chronische ziekte krijgt (of binnenkort start). Deze behandelingen wijzigen de immuniteit en kunnen sommige microben die zich in een latente toestand in

uw organisme bevinden « wakker maken » (die microben zijn inactief, ze « slapen » en maken u niet ziek). Een immunosuppressieve/immunomodulerende behandeling kan ook tot de ontwikkeling van nieuwe infecties leiden. Die complicaties kunnen met specifieke behandelingen en/of sommige vaccinaties voorkomen worden.

Wanneer naar deze consultatie gaan?

Idealiter gaat u minstens enkele weken voor de start van elke immunosuppressieve/immunomodulerende behandeling naar deze consultatie. Sommige vaccins (verzwakt levend) zijn vanaf een bepaalde dosis immunosuppressiva/immunomodulatoren gecontra-indiceerd.

Inactieve vaccins zijn niet gecontra-indiceerd maar zijn soms minder doeltreffend als ze toegediend worden aan iemand die al immunosuppressiva/immunomodulatoren neemt. De testen op latente tuberculose zijn ook betrouwbaarder als de persoon geen immunosuppressiva/immunomodulatoren neemt.

Hoe verloopt deze raadpleging?

- ➔ Specifieke vragen over uw beroep, uw levenswijze, uw voormalige en toekomstige reizen, uw specifieke antecedenten.
- ➔ Overlopen vaccins: basisvaccins (kindertijd), sommige aanbevolen vaccins bij een immunosuppressieve/immunomodulerende behandeling, specifieke vaccins in functie van uw antecedenten of te overwegen vaccins, bijvoorbeeld in het raam van uw toekomstige reizen.
- ➔ Opsporen latente tuberculose en andere eventuele latente infecties.
- ➔ Algemeen preventieadvies in geval van een immunosuppressieve/immunomodulerende behandeling.
- ➔ Na de consultatie bij de dokter gaat u doorgaans naar de verpleegkundige die sommige vaccins toedient, uitleg geeft en, indien nodig, een of twee aanvullende onderzoeken doet.

Waar heeft deze raadpleging plaats?

In de **Travel & Vaccine Clinic** (op campus Alexiens) of in het **MIA centrum** (op campus Hallepoort) van het UMC Sint-Pieter.

Wat is latente tuberculose?

Longtuberculose is een besmettelijke ziekte die u kunt oplopen door het inademen van de secreties van iemand die ziek is. Als u de bacterie oploopt, zal uw immuunsysteem ze in de meeste gevallen op zodanige manier controleren (« in slaap doen ») dat ze geen schade aanricht. Deze tuberculose kan tientallen jaren latent blijven en zal, in de meeste gevallen, nooit ontwaken.

Een immunosuppressieve/immunomodulerende behandeling echter kan een latente longtuberculose, ook als ze heel oud is, reacteren. Het is belangrijk te begrijpen dat een latente tuberculose geen enkel symptoom geeft en in geen geval besmettelijk is.

DIAGNOSE

De diagnose van latente tuberculose vergt meerdere testen. Alvorens een behandeling met immunosuppressiva/immunomodulatoren te starten, zijn volgende onderzoeken aanbevolen:

- een radiografie van de longen
- een intradermoreactie (« cuti »)
- een bloedtest IGRA (of Quantiferon®).

⚠ Als een van deze testen afwijkend is, is het aanbevolen de latente tuberculose te behandelen om elk risico op reactivering in de toekomst te vermijden.

BEHANDELING

Latente tuberculose wordt doorgaans met één medicijn behandeld dat u gedurende meerdere maanden dagelijks moet innemen. Deze behandeling is extreem doeltreffend (in minstens 90% van de gevallen).

Wat zijn de andere latente infecties die moeten opgespoord worden alvorens een behandeling met immunosuppressiva/immunomodulatoren te starten?

Er zullen bloedonderzoeken (hepatitis B, sommige parasieten...) gedaan worden in functie van uw origine of voormalige reizen.




Hebben de toegediende vaccins secundaire effecten?

Doorgaans wordt de grote meerderheid van de vaccins goed verdragen. Het is echter altijd mogelijk dat een vaccin enkele dagen wat pijn veroorzaakt op de plaats van de injectie.

Ook vermoeidheid gedurende 2-3 dagen kan het gevolg zijn van het toedienen van een vaccin. Verzwakte vaccins zoals tegen mazelen of gele koorts kunnen enkele dagen na hun toediening wat koorts of spierpijn veroorzaken.

Als deze symptomen u echt hinderen, is het aangeraden enkel Paracetamol te nemen.

Wie contacteren als ik een vraag heb of vergeten ben iets te signaleren?


- De verpleegkundigen van de Travel & Vaccine Clinic:
 02/506.75.63
- De verpleegkundigen van het MIA centrum:
 02/535.32.52 of .53
 02/535.45.49 of .44
- Uw referentarts voor uw chronische ziekte (gastro-enteroloog, reumatoloog...).

Afspraak maken

Travel & Vaccine Clinic

 02/535.33.43 (call center)

MIA centrum

 02/535.31.77 (call center)



CHU Saint-Pierre
UMC Sint-Pieter

Campus Hallepoort

Hoogstraat 322, 1000 Brussel
+32 (0)2 535 31 11
www.stpierre-bru.be

Campus Alexiens

Cellebroersstraat 11-13, 1000 Brussel
+32 (0)2 506 71 11